

VILA TORTA

Núm. 93
Any XXXI - IV època
Festa Major 2022



Una recent investigació de l'historiador i geògraf Francesc Roma Casanovas revela l'origen de "**LES BAUMES**". Les formes geològiques capricioses han convertit el lloc en un indret misteriós del que fins ara es desconeixia com s'havia format.



La molera d'Ausió, la raó oculta de "les Baumes"

Durant l'edat moderna, Sant Julià era conegut per la seva indústria terrissaire, però a l'edat mitjana segurament era conegut per una altra indústria: la d'elaboració de moles.

Abans de parlar de la molera, diguem en què consistia aquesta mena d'explotacions. Per dir-ho ràpidament, una molera –que a vegades també s'anomena molar– és un tipus de pedra de la qual s'extreuen peces que permeten l'elaboració de rodes de molí o bé directament aquestes moles.

La primera notícia que vàrem tenir de l'existència d'una molera en terme de Sant Julià de Vilatorrada va ser durant la realització d'un buidat de la documentació de l'Arxiu Municipal de Moià. En aquell moment vàrem trobar un document de 1337 en què un molar de Sant Julià de Vilatorrada prometia fer arribar una mola extreta del molar de *Encio* (situat a Sant Julià) a la paròquia de Marfà (Moianès). Aquesta mola tenia la particularitat que estava formada per set peces, un detall no documentat en aquesta època. El molar era Marc de Pujolar i el seu client Berenguer de Marfà¹.

Com hem vist la mola estava formada per set peces, i hem de dir que fins ara semblava que les moles fetes a peces eren les que provenien

de La Ferté sous Jouarre, a prop de París, que s'haurien començat a explotar a l'edat moderna. Però aquesta mola de Vilatorrada ens posa sobre la pista d'un nou tipus de peça que tot sembla indicar que necessitaria una estructura de metall per mantenir les diverses peces unides.

Sabem que la roca de què s'extreien aquestes moles no podia ser de qualsevol tipus, i se li demanaven unes característiques especials, com molt bé va indicar Miquel Agustí al segle XVII, quan va dir que s'aniria:

"mes prest al moli de aygua que tinga la mola de pedra forta, per lo que les moles de pedra flaca, sempre deixan a la farina de la pols de la pedra, y així mateix no es bo molre primer apres que la mola es picada, per q la farina sen porta del picadís, lo qual picadís mesclat entre la farina lleva lo greix y sabor del pa, y en lo menjar se sent entre les dents (...)" (Agustí, 1617, p. 88-89).

De manera que no es podien explotar moleres en qualsevol lloc, però els gresos que formen bona part de la Plana de Vic i el Collsacabra sembla que tenien un mínim de característiques que els feien hàbils per a aquesta funció. Sobretot si tenim en compte el cost del transport.

De fet, un dels problemes que presentaven



Front de la molera d'Ausió, zona occidental. A l'esquerra: una mola enterrada trobada *in situ*.

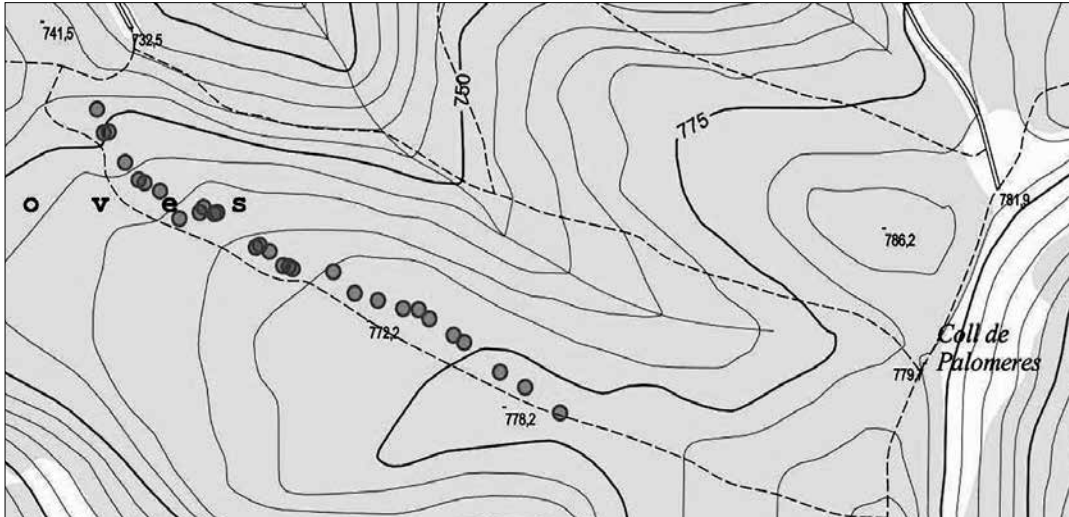
les moles era el seu transport, aspecte aquest que es podia solucionar amb certa facilitat per via marítima, però que feia més complicat l'abastiment dels molins de les terres d'interior. Salvador Palau (1996, p. 99) aporta un exemple que il·lustra aquesta dificultat: l'any 1647, al santuari de Sant Magí de la Brufaganya, es va construir un molí i es varen fer portar les moles de Barcelona (Montjuïc era un dels grans centres productors de moles del nostre país). Les moles varen costar 16 lliures cadascuna, però el transport en va costar 140, més de quatre vegades el seu valor inicial. Aquest preu s'entén pel fet que va caldre mobilitzar set animals i tres persones en els dos viatges que es varen haver de fer, però el darrer tram va exigir l'ajut dels bous, els frares i els veïns del convent. Un viatge va durar vuit dies i l'altre, set. En un sentit semblant, l'any 1645 Pere Umbert, mestre de molins de Sant Feliu de Codines reconeixia haver cobrat 34 lliures per una mola que havia comprat a Barcelona amb els ports inclosos². Segurament va ser el cost del transport –que podia arribar a duplicar o a quadruplicar el preu inicial de la mola– el que va permetre que s'explotessin aquestes moleres en zones molt properes al nostre municipi.

Sabem que a Rupit hi ha una molera documentada com a mínim al segle XIV, però aquestes explotacions han deixat el seu record en terres com Tavertet o Masies de Roda, i ara sabem que també a Sant Julià de Vilatorrada.

El molar d'Ausió o d'Enció havia estat documentat per Carles Puigferrat a partir de 1362

i gràcies a aquest autor sabem que la molera pertanyia de manera indivisa als senyors d'Alta-riba i de Centelles (Puigferrat i Oliva, 2004, 2017). Val la pena donar un cop d'ull a l'episodi de resistència antisenyorial que aquest autor descriu en el moment que els senyors de la pedrera pretengueren obligar dos picapedrers a treballar en l'ampliació o construcció de nou d'un dels seus molins.

Aquesta pedrera es trobava en un emplaçament desconegut, però gràcies als treballs de Carles Puigferrat la vàrem poder retrobar l'any 2018 i estudiar-la *in situ*. El primer dia vàrem acostar-nos fins a les Coves, que semblava un possible lloc de localització, tenint en compte la descripció que en feia el mapa de patrimoni de la Diputació de Barcelona. Però no va ser fins al 23 de novembre de 2018 que hi vàrem accedir en explorar el vessant nord del torrent del Cementiri o d'Ausió. L'accés es va fer des del coll de Romegats i es va baixar en direcció a la font de la Teula per després pujar bosc a través en direcció al bosc de Cànoves. Primer es va trobar una gran mola, que indicava que podíem ser sobre el lloc, però que en tot cas no es tractava de cap mola medieval. Poc després, en sortir a la carena, per on transcorre un camí, vàrem veure un cingle que en algun indret semblava treballat més que natural. Però es feia fosc, i calia tornar a casa, de manera que mentre preparàvem una nova visita –que tindria lloc dos dies més tard– anàvem pensant a buscar l'ajuda d'algun geòleg per discernir el possible origen antròpic de la paret que havíem trobat.



Diversos punts del front de la pedrera. El conjunt dibuixa una línia força recta. A la dreta: emplaçament de la molera d'Ausió, fins ara coneguda popularment com "LES BAUMES", prop del Coll de Palomeres.

De fet, aquesta ajuda no va caldre perquè en la visita que hi vàrem fer el dia 25 es va poder recórrer tota la paret i localitzar diferents moles –aquestes sí, de tipologia medieval– i moltes marques de la seva explotació (els negatius).

Sabent on es trobava el lloc, les següents visites es varen fer des del nucli de Sant Julià, des d'on un camí força conegut ens hi porta. A posteriori hem sabut que els vilatortins coneixen aquest lloc com "LES BAUMES" i que per les formes geològiques capricioses s'havia convertit en un indret màgic que ningú sabia ben bé com s'havia format. D'altra banda, es diu que durant la Guerra Civil va servir com amagatall d'alguns emboscats.

El front de pedrera que actualment coneixem s'estén durant uns dos-cents metres, en forma de trinxera, amb un mur a la banda sud i les restes de les pedres treballades al nord. En diversos punts, la base de la paret apareix retallada amb cops d'escoda, ben visibles, donant lloc a motllos arrodonits. Cap a l'extrem occidental, hi ha la zona més visible, aquest cop a l'aire lliure. Les mides de les moles que s'hi troben i els seus negatius suggereixen, per la seva forma i dimensions, una cronologia medieval.

El més curiós és que tot sembla indicar que bona part de l'explotació s'hauria fet de manera subterrània, tot i que també podria ser que la morfologia actual del lloc derivés d'un gran procés d'enderrocament. En tot cas, en quatre espais avui dia sota grans blocs a mode de cavitats, es troben evidències de l'explotació de la pedra per fer-ne moles. A més a més, en un d'aquest espais, apareixen tallades a la roca dues petites fornícules que segurament haurien servit per il·luminar el lloc on es treballava (si això fos així, s'hauria d'acceptar la seva explotació quasi subterrània, que de fet és el mateix mètode que es feia servir a Rupit). No hi ha cap dubte, però, que es tracta d'una molera.

En aquest sentit, els fronts de molera que

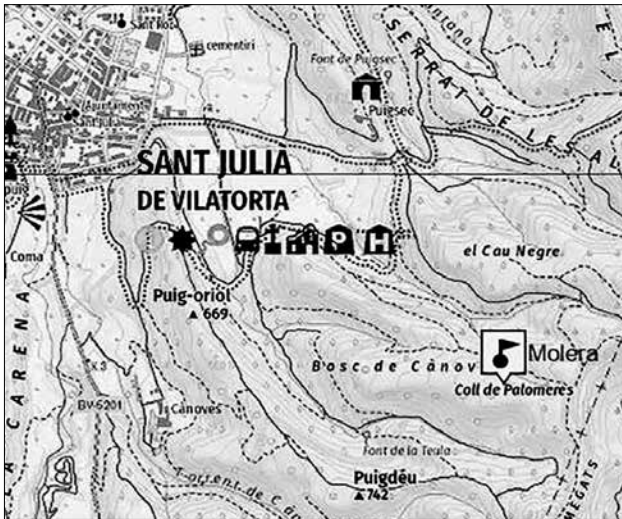
s'observen al molar d'Ausió deixen veure que les peces que s'extreien de la paret rocosa (grosos força grollers) podrien tenir forma semicircular, fet que apunta cap a aquesta tipologia de moles fetes a peces.

De tota manera, cal explicar que una de les moles que es troba a l'interior de la cavitat més gran, va ser tallada en una única peça cilíndrica d'1,10 m de diàmetre i 28 cm de gruix. També apareix una mola molt més grossa, completa, molt a prop d'aquesta molera, però en un lloc que no sembla haver tingut relació amb la molera d'Ausió medieval.

No massa lluny d'allà, sobre els cingles de Romegats, també es troben dos motllos semicirculars tallats al costat del camí. La primera vegada que els vàrem veure, vàrem pensar que no podien correspondre a moles, però el fet de conèixer com eren els motllos de la molera d'Ausió ens ha dut a replantejar aquest aspecte. Cal dir, que a l'altra banda del Ter, al Collsacabra, totes les moleres que s'han identificat estan fetes de motllos completament circulars.

En relació a la molera d'Ausió, tot i que no sabem si exactament es feia referència a ella o no, diguem que el 10 de febrer de 1512 es va signar un tracte entre Pere Puigsec i el seu fill Antoni, de Sant Julià de Vilatorrada, i Bernat Serrabou, de Tavèrnoles, pel qual els Puigsec li donaven poder i facultat perquè pogués fer moles en totes les possessions del mas Puigsec, a canvi d'una quantitat en metàl·lic per cadascuna³. L'actual mas de Puigsec es troba un quilòmetre al nord de la molera, tot i que és possible que la documentació fes referència a un habitatge situat més a prop.

De tota manera, tot fa pensar que la molera hauria estat abandonada al segle XV, mentre se n'explotaven altres a la rodalia. No sabem en quines condicions es va produir la seva desafectació, però sembla que el lloc s'hauria conservat força intacte des d'aquell moment.



Malauradament dos projectes de recerca –impulsats des de l'Ajuntament entre els anys 2019 i 2021– han quedat sense resposta per part de l'administració. Es tractava de fer un estudi històric i documental de la pedrera, acompanyat d'una descripció del jaciment, sense fer-hi cap mena d'intervenció, però com dèiem aquest estudi ha quedat pendent. En un segon moment, caldria plantejar el seu estudi arqueològic, però això seria l'objectiu d'una segona fase.

Francesc Roma Casanovas

1. AHM, man. 43, fol. 119v.
2. ABEV, AMV, man. 278, fol. 142.
3. ABEV, Vilatorrada, 30, fol. 4.

Bibliografia

Agusti, M. (1617). *Llibre dels secrets d'agricultura, casa rústica i pastoril*. Estampa d'Esteve Liberós.

Palau i Rafecas, S. (1996). Els molins fariners i les masies del municipi de Les Piles. *Recull (Associació Cultural Baixa Segarra)*, 4, 99-113.

Puigferrat i Oliva, C. (2004). *Sant Julià de Vilatorrada després de la pesta negra de 1348: mortaldats, fams i altres tribulacions d'una parròquia osonenca*. Patronat d'Estudis Osonencs.

Puigferrat i Oliva, C. (2017). Les pedreres de Folgueroles i rodalia (Osona). *En Les pedreres medievals a la Corona d'Aragó* (p. 273-297). Institut d'Estudis Catalans - Amics de l'Art Romànic.

Roma i Casanovas, F. (1963-). (2019). *Els molins hidràulics: moldre, batanar, esmolar, fer pólvora* (Primera ed). Cossetània Edicions.



Francesc Roma Casanovas (Sant Martí de Centelles, Osona, 1963) és un historiador, geògraf i excursionista català. És soci de la Societat Catalana de Geografia, del Patronat d'Estudis Osonencs i del Centre d'Estudis de Granollers i del Vallès Oriental.

Va estudiar història contemporània i sociologia. A principis dels anys noranta va començar a investigar la història de l'excursionisme a Catalunya i després va seguir amb l'estudi de la muntanya des del punt de vista de la nova geografia cultural. En el transcurs d'aquesta recerca es va doctorar en geografia el 2000, primer a la Universitat Autònoma de Barcelona i el 2002 a l'École des Hautes Études en Sciences Sociales de París.

Obres destacades

- El Montseny. 50 itineraris a peu (2004)
- Montserrat. Les 32 millors excursions i vies ferrades (2006)
- Història social de l'excursionisme català. El franquisme (2008)
- Els molins hidràulics (2019)
- Excursions per les Guillerries i Savassona (2020)

Reconeixements

- 2011 Premi Plana de Vic per a l'estudi La revolta dels aprenents. Industrialització i relacions sociolaborals a Osona. 1750-1900.
- 2014 Premi Serret amb un treball titulat Patrimoni Existencial de la Catalunya rural (publicat el 2017).
- 2016 Premi Plana de Vic per un treball sobre els molins del Collsacabra i el Premi Bonapla-ta. El jurat d'aquest darrer premi en va reconèixer «la metodologia emprada per estudiar les rieres i realitzar un exhaustiu inventari».
- 2018 Premi Plana de Vic per a Abarracats. La pesta de 1650-1654 a la Muntanya Catalana de Girona a Manresa.